



**Инструкция по использованию  
программного обеспечения**

**Optimus client**

## Содержание

1. Описание продукта .....	4
1.1 Отказ от ответственности .....	4
1.2 Файлы, связанные с ПО .....	4
1.2.1 Каталог установки ПО .....	4
1.3 Среда приложения .....	4
2. Обзор системы .....	5
2.1 Управление процессами .....	5
3. Установка и удаление ПО .....	5
3.1 Установка ПО .....	5
3.2 Удаление ПО .....	7
4. Описание Настройки и Использования .....	7
4.1 Запуск ПО .....	7
4.1.1 Запуск ПО .....	7
4.2 Настройка .....	8
4.2.1 Мастер настройки (Configuration Wizard) .....	8
5. Экран предпросмотра и панель управления .....	11
5.1 Добавление устройства с помощью DNS .....	12
5.2 Панель управления .....	15
5.3 Главный вид .....	16
5.4 Использование нескольких окон или мониторов .....	19
5.5 Режим последовательного просмотра .....	20
5.6 Управление PTZ-функциями .....	21
5.3.1 PTZ-круиз .....	22
6. Удаленное воспроизведение .....	23
6.1 Управление удаленным воспроизведением .....	24
6.2 Загрузка видео-файлов .....	25
7. Управление группой устройств .....	26
7.1 Изменить информацию о DVR-устройстве .....	26
7.2 Удалить устройство .....	27
7.3 Удаленная настройка устройства .....	27
7.4 Создание группы .....	28
7.5 Изменение группы .....	28
7.6 Удаление группы .....	29
8. Поиск локальных логов .....	29
Логи резервного копирования .....	31
9. Управление аккаунтом .....	32
9.1 Активация пароля для аккаунта администратора .....	32
9.2 Добавление аккаунта пользователя .....	33
9.3 Изменение аккаунта пользователя .....	34
9.4 Удаление пользователя .....	34
10. Работа с файлами .....	34
11. Видеоплеер .....	36

---

11.1	Воспроизведение загруженных файлов/ видео из нарезки / локальных видео файлов ...	36
11.2	Управление воспроизведением видео .....	37
12.	Настройка системы .....	37
12.1	Общие настройки .....	38
12.2	Файл .....	39
12.3	Сигнал предупреждения .....	40
13.	Карта .....	40
13.1	Добавление Карты .....	40
14.	Локальное воспроизведение .....	42
14.1	Локальное воспроизведение .....	42
15.	Локальная запись .....	43
15.1	Расписание записи .....	43
15.2	Настройка записи .....	43
16.	Настройка тревожного сигнала .....	44
16.1	Настройка тревожного сигнала .....	44

## 1. Описание продукта

### 1.1 Отказ от ответственности

Благодарим вас за использование продуктов серии Optimus client. Перед началом работы внимательно изучите инструкцию по работе с программным продуктом.

Программное обеспечение может быть обновлено в любой момент, поэтому содержание данной инструкции может быть изменено без предварительного уведомления.

#### **Отказ от ответственности:**

При создании инструкции по использованию, компания стремится передать цельную и точную информацию, и не несет ответственности за любые ошибки или упущения. Компания оставляет за собой право изменять программное обеспечение, указанное в инструкции по использованию, в любое время без предварительного уведомления. Благодарим вас за выбор нашего продукта. Перед началом работы внимательно изучите данное руководство. Мы не несем никакой финансовой или правовой ответственности за потери, вызванные использованием ПО не в соответствии с пунктами инструкции.

### 1.2 Файлы, связанные с ПО

Файлы для установки, работы, записи и быстрой предустановки ПО расположены в соответствующих папках по указанному пути.

#### 1.2.1 Каталог установки ПО

Путь установки ПО по умолчанию: C:\Program Files\OPTIMUS\Optimus client. Пользователь может сам указать путь для установки.

### 1.3 Среда приложения

Требования к конфигурации системы :

#### **Аппаратное обеспечение**

CPU: Intel Core 2 Duo 2.4GHZ или выше

RAM: 2GB или выше

VGA: DirectX 9.0, совместимая VGA-карта, NVIDIA GeForce 9500GT или выше, с видеопамятью 512MB или больше

(Проверьте, что графический драйвер, поставляемый с компьютером, установлен.)

Сетевой адаптер: Рекомендуется использовать gigabit NIC (включающий в себя сетевой адаптер, маршрутизатор, свитч и сетевые кабели категории 5e или выше для порта RJ45)

Дисковое пространство: Как минимум 1 Гб дискового пространства должен быть доступен помимо свободного места для записи.

ОС: Window Vista Business, Enterprise, Ultimate (32 бит или 64 бит)

Window 7 Professional, Enterprise, Ultimate (32 бит или 64 бит)

Window 8, Window 8 professional, DirectX 9.1 или выше

Mac ОС: 10.6 или выше

## 2. Обзор системы

### 2.1 Управление процессами

С учетом функций и основных свойств программного обеспечения, настоятельно рекомендуется:

- Обучить всех операторов во избежание создания искусственных слабых мест в системе безопасности.
- Установить рациональный механизм и уровень управления пользователями, ограничить доступ к системе пользователям низкого уровня для исключения возможных ошибочных действий.

## 3. Установка и удаление ПО

### 3.1 Установка ПО

1. Дважды щелкните файл установки Optimus client\_P2P\_1.3.32\_2017\_06\_13 для установки ПО. Появится следующее всплывающее окно.

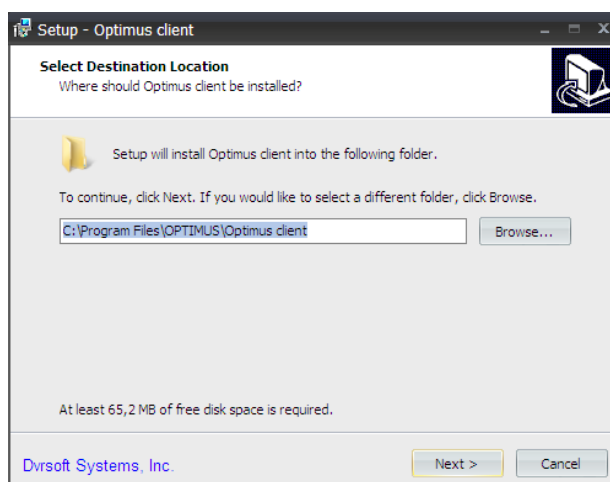


Рис.3

2. Нажмите Next (Далее)

3. Путь установки в системе по умолчанию: Системный диск:\ Program Files\OPTIMUS\Optimus client. Для изменения пути установки, нажмите **Browse (Обзор)** и выберите путь. (Рис. 3) Подтвердите путь установки и нажмите Next (Далее).

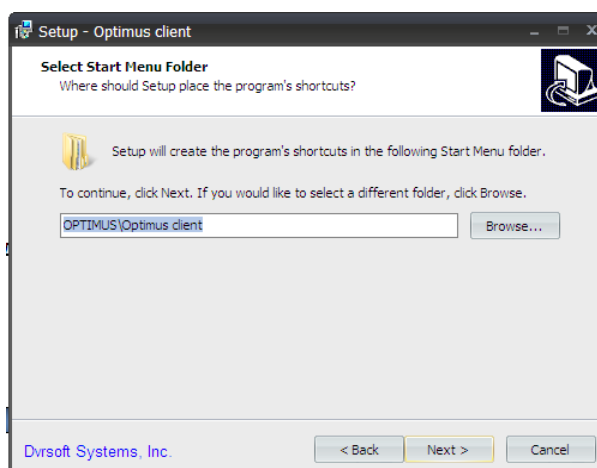


Рис. 3-3

5. Ярлык программы будет создан в папке Start Menu (Меню пуск). Путь установки по умолчанию - OPTIMUS\Optimus client. Для выбора другой папки нажмите **Browse** (Обзор) и выберите. (Рис. 3-3) Подтвердите путь установки и нажмите Next (Далее).

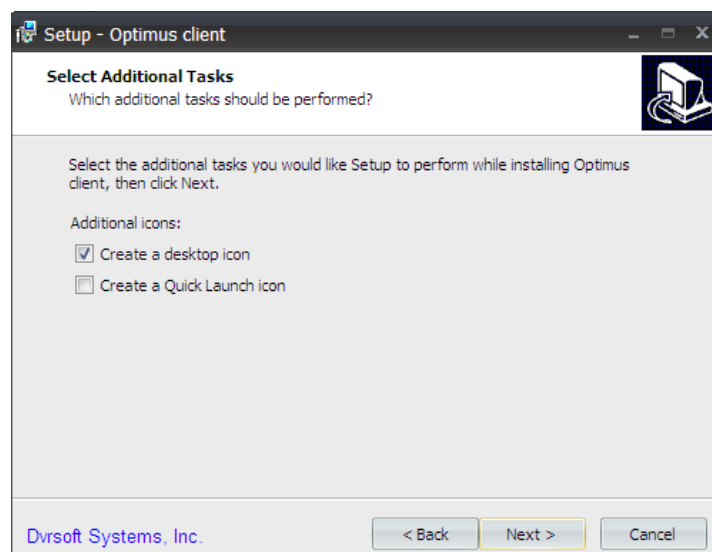


Рис. 3-4

6. Выберите другие задачи, которые вы хотите настроить во время установки Optimus client. Additional icons (Дополнительные значки): 1. Create a desktop icon (Создать ярлык для рабочего стола). 2. Create a Quick Launch icon (Создать ярлык для быстрого запуска). (Рис.3-4)。

7. Нажмите **Install (Установка)**, чтобы начать установку. (Рис. 3-5)

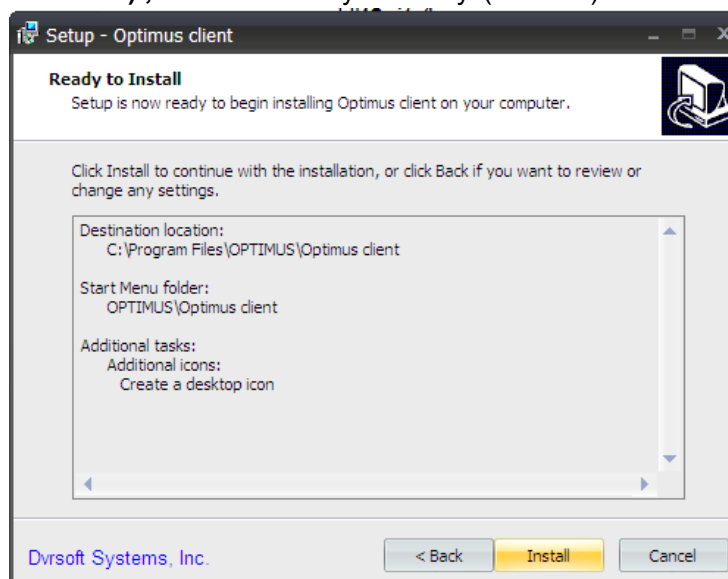


Рис. 3-5

5. После того, как установка ПО завершена, появится следующее всплывающее окно. Нажмите **Finish (Завершить)**, чтобы выйти из Setup (Настройка). (Рис. 3-6)



Рис. 3-6

## 3.2 Удаление ПО

Пользователь может удалить ПО в Добавлении/Настройке Программ на панели управления. Пользователь также может запустить программу удаления следующим образом:

1. Нажмите меню Пуск → Все программы → OPTIMUS\Optimus client → Uninstall Optimus client, появится следующее всплывающее окно. Нажмите Yes (Да).

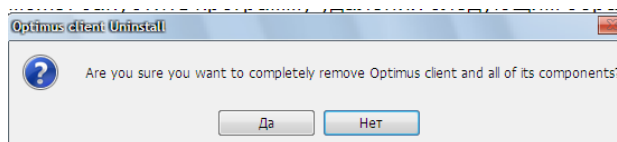


Рис. 3-7

2. Система запустит удаление ПО и процесс завершится автоматически.

## 4. Описание Настройки и Использования

В данной главе вы научитесь конкретным действиям при работе с Optimus client.

### 4.1 Запуск ПО

#### 4.1.1 Запуск ПО

После завершения установки, на рабочем столе появится ярлык для Optimus client. Запустите программу, дважды нажав на ярлык Optimus client на рабочем столе или нажмите Пуск → Все программы → Optimus\Optimus client → Optimus client.

#### Запуск ПО в первый раз

Запустите программу Optimus client.

1. Нажмите Login (Вход). По умолчанию пароль отсутствует.

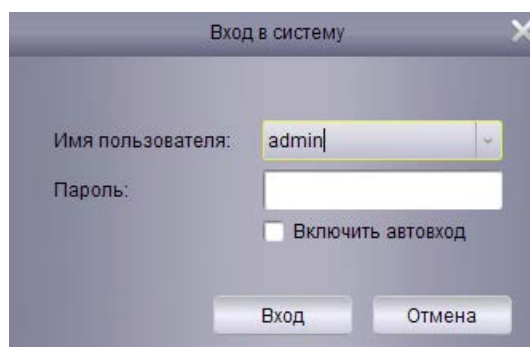


Рис. 4-1

## 4.2 Настройка

### 4.2.1 Мастер настройки (Configuration Wizard)

1. Запустите Optimus client. Откроется мастер Add Device Wizard (Мастер добавления устройства). Нажмите Next (Далее).

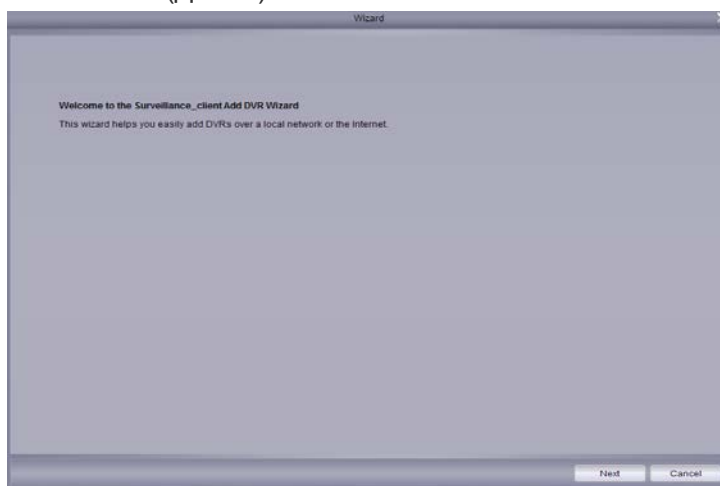
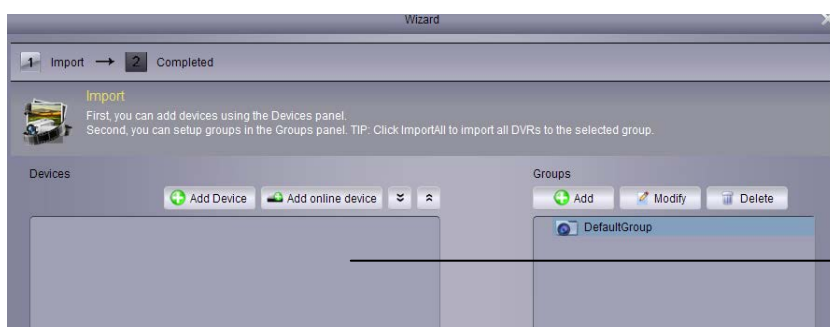


Рис. 4-2

Примечание: Если Add Device Wizard закрыт, нажмите один раз на Help (Помощь), чтобы открыть его вручную.

2. Нажмите Add Online Device (Добавить онлайн устройство) и программа-клиент просканирует все онлайн устройства в LAN.

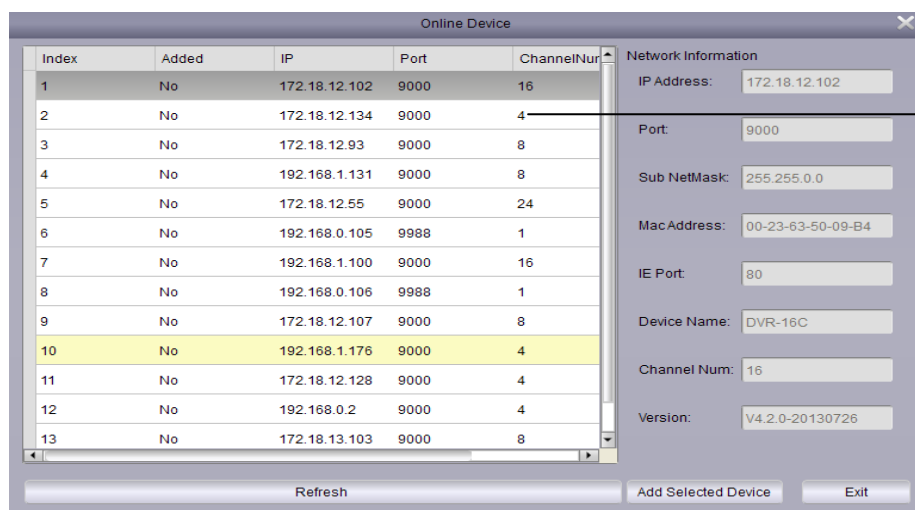


Отображение

Рис. 4-3



3. Нажмите на DVR-устройство в списке и отобразятся добавленные устройства, IP-адрес, порт и номер канала. Нажмите Add Selected Device (Добавить выбранное устройство) для добавления.



Нажмите на устройство в списке.

Рис. 4-4

Примечание : если ваше устройство отсутствует в списке, нажмите Exit (Выход), а затем нажмите Add (Добавить), чтобы вручную ввести IP-адрес устройства.

4. Введите название выбранного устройства в поле Device Name, например, дом, работа и т.д.
5. Введите имя пользователя в поле User Name (имя по умолчанию - admin)
6. Введите пароль в поле Password. Поле с паролем по умолчанию не заполнено. Вы можете изменить пароль для доступа к устройству.

## 4.2.2 Добавление устройств

1. Нажмите Add (Добавить).

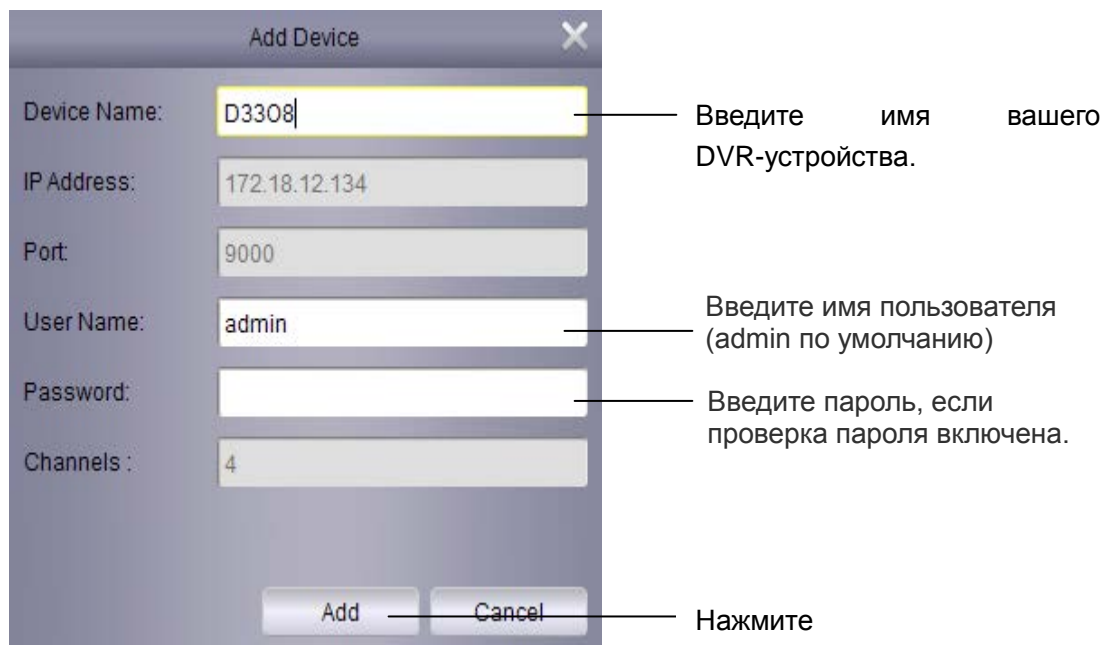


Рис. 4-5

2. Нажмите ImportAll для импорта всех DVR-устройства в группу по умолчанию.

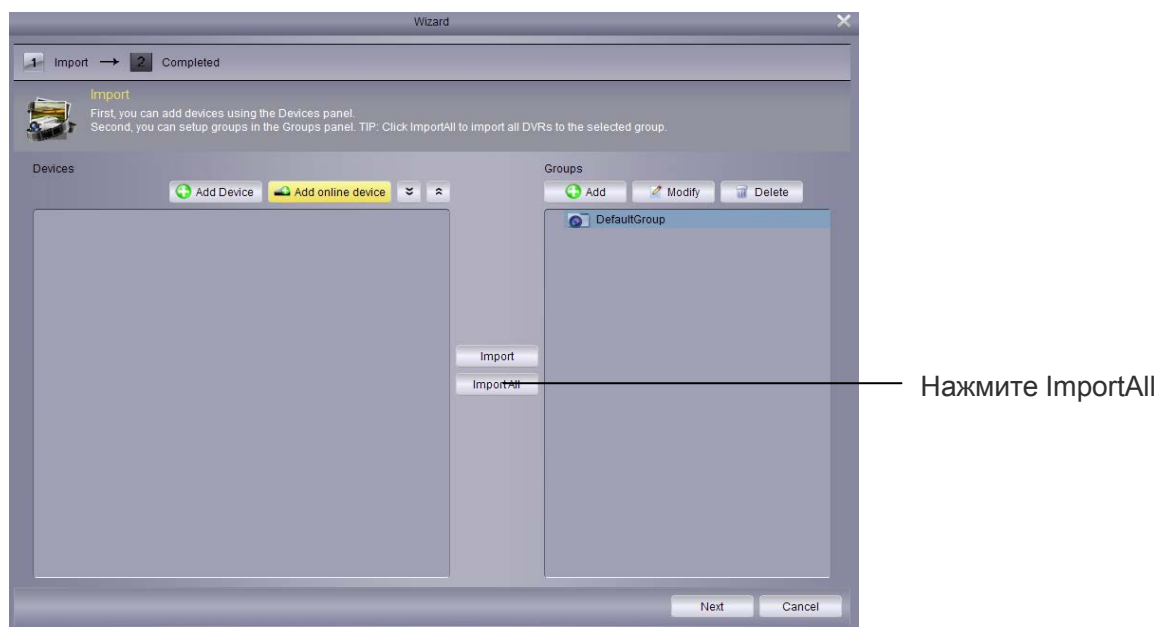


Рис. 4-6

3. Нажмите Next (Далее), а затем нажмите Finish (Завершить), чтобы закрыть мастер.

## 5. Экран предпросмотра и панель управления

1. Нажмите Main View (Главный вид)

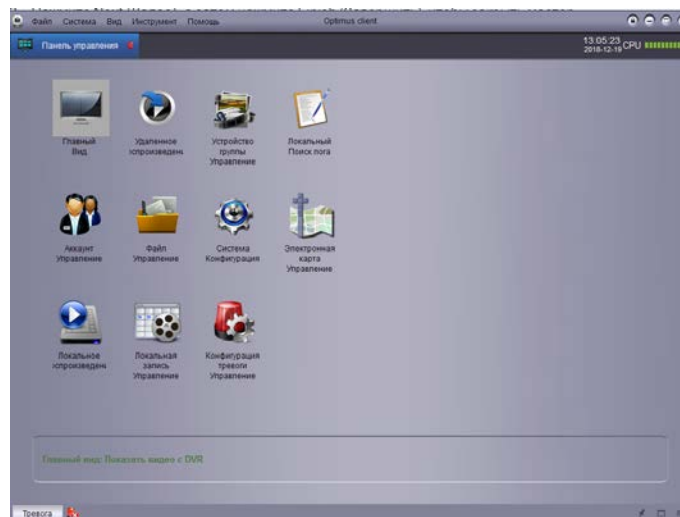


Рис.5-1

2. Нажмите и перетащите его в группу по умолчанию в сетке отображения.



Рис. 5-2

## 5.1 Добавление устройства с помощью DNS

Если DVR-устройства используют динамические доменные имена, вы можете добавить их в Optimus client.

Предварительное условие :

- Создайте DDNS-аккаунт.
- Введите информацию о домене и введите локальное устройство.
- Укажите порт для роутера.

### Добавление устройства с помощью DDNS:

1. Выберите опцию 'Control Panel' (Панель управления) и нажмите на Group Device Management (Управление группой устройств).

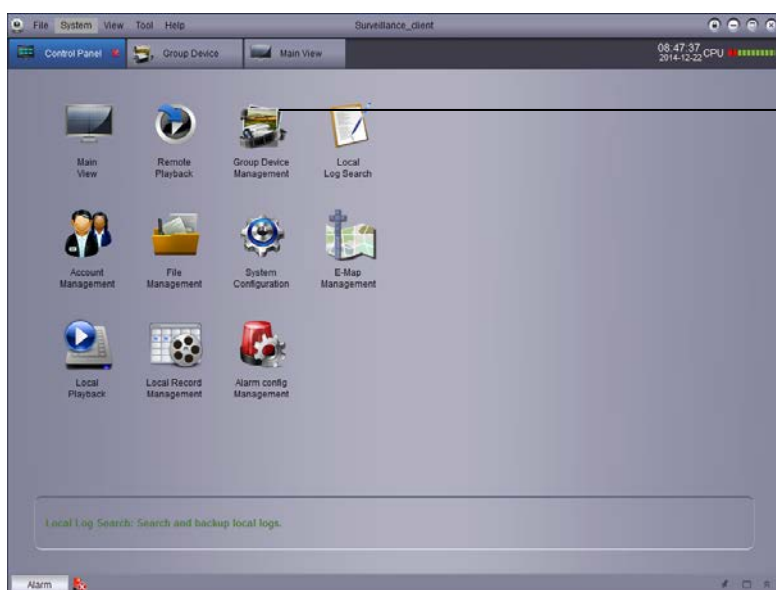



Рис. 5-3

2. Нажмите Add Device (Добавить устройство).

### 3. Настройка :



Введите имя вашего устройства.

Введите адрес

Введите порт клиента (Значение по умолчанию: 9000)

Введите имя пользователя (admin)

Введите пароль (по умолчанию: не заполнено)

Нажмите

Рис. 5-4

- Device Name: Введите имя вашего устройства, например, дом, работа и т.д.
- IP Address: Введите доменное имя, например, ddwrr. 3322.org.
- Port: Введите порт клиента DVR-устройства (По умолчанию: 9000)
- User Name: Введите имя пользователя (admin по умолчанию)
- Password: Введите пароль. Поле с паролем не заполнено по умолчанию, за исключением активированной проверки пароля для DVR-устройства.

4. Нажмите Add (Добавить).

5. Нажмите import all для импорта всех устройств в группу по умолчанию.

6. Нажмите опцию 'Control Panel' (Панель управления).

7. Нажмите Main View (Главный вид).



Рис.5-5

8. Нажмите и перетащите его в группу по умолчанию в открывшемся окне.



Рис. 5-6

## Результат



Рис. 5-7

## 5.2 Панель управления

Можно получить доступ к вашему устройству через панель управления для выполнения предпросмотра и воспроизведения видео. Также можно открыть панель управления и нажать на пункт control panel (панель управления) в любой момент.

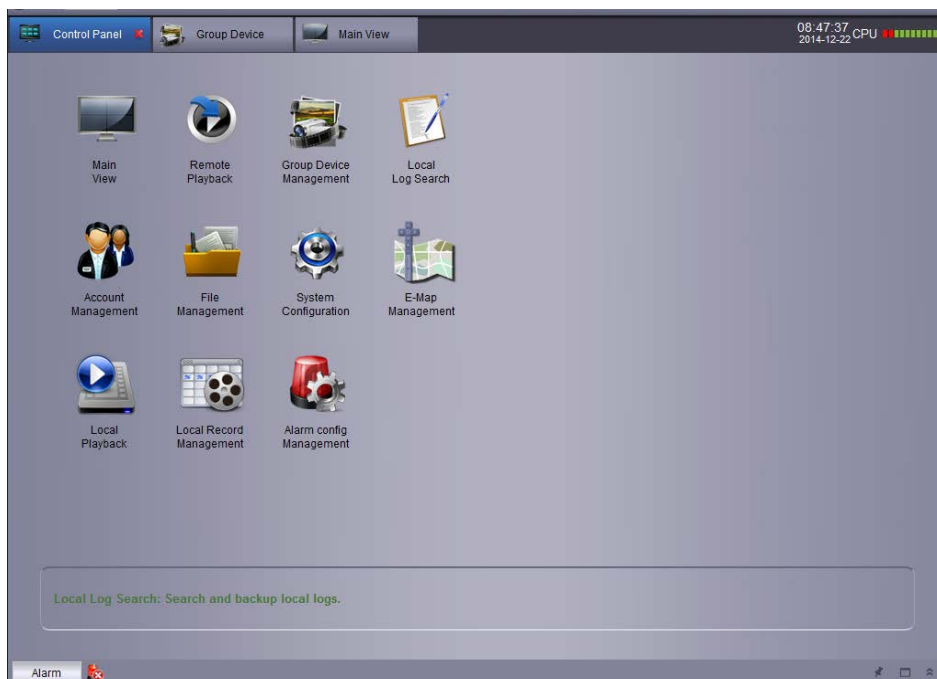


Рис. 5-8


Панель управления содержит следующие параметры:

- Main View (Главный вид) Удаленный предпросмотр видео. См. раздел [5.3 Главный вид](#) для получения подробной информации.
- Remote Playback (Удаленное воспроизведение): Воспроизведение записанных видео на DVR-устройстве. См. раздел [6. Удаленное воспроизведение](#) для получения подробной информации.
- Group Device Management (Управление группой устройств) Управление DVR-устройствами и группами камер. Удаленный контроль настройки DVR-устройства. См. раздел [Управление группой устройств](#) для получения подробной информации.
- Local Log Search (Поиск локальных логов): Поиск логов DVR-устройства. См. раздел [Поиск локальных логов](#) для получения подробной информации.
- Account Management (Управление аккаунтом): Настройка аккаунта и пароля для ПО клиента. См. раздел [Управление аккаунтом](#) для получения подробной информации.
- File Management (Работа с файлами): Просмотр и управление снимками экрана и записанными файлами. См. раздел [Работа с файлами](#) для получения подробной информации.

- System Configuration (Настройка системы): Настройка Optimus client. См. раздел [Управление системами](#) для получения подробной информации.

### 5.3 Главный вид

Пользователь может выполнять предпросмотр видео через Main View (Главный вид). Для получения доступа к Main View, зайдите в Control Panel (Панель управления) и

нажмите Main View (  )

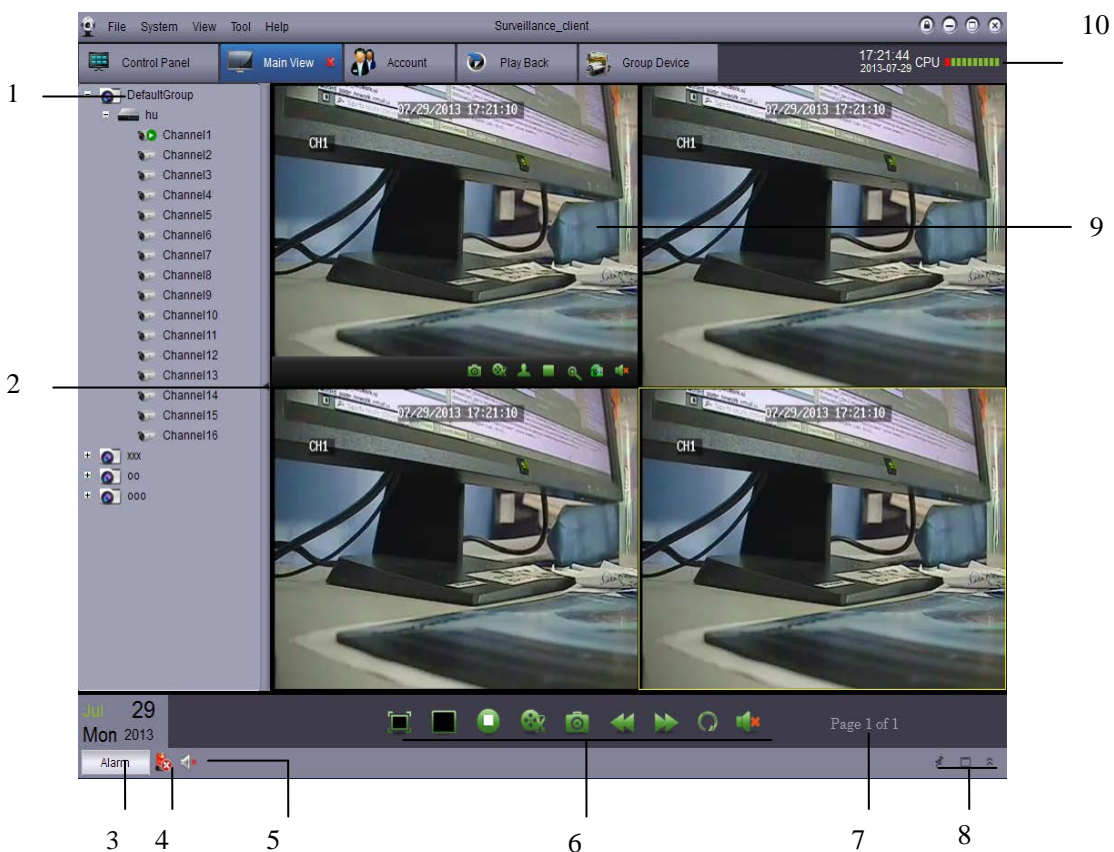







Рис. 5-9

1. DVR List: Показывает все устройства и группы камер, подключенные к Optimus client.

- Группа камер обозначается значком  , а DVR-устройства обозначаются  .
- Значки, относящиеся к DVR:

	Камера онлайн
	Предпросмотр видео с камеры
	Камера оффлайн ( проблема с подключением )

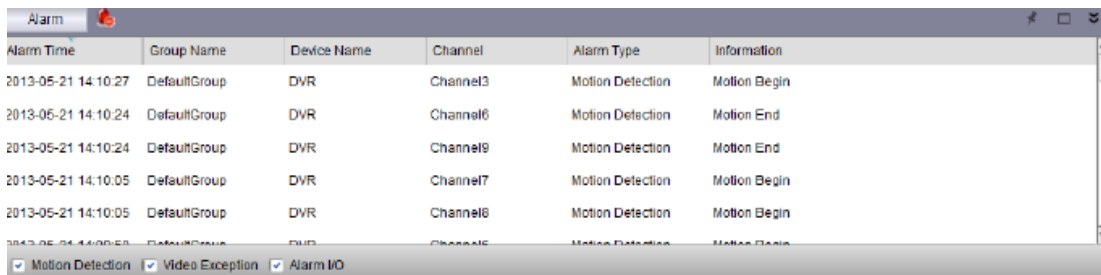


- Нажмите и перетащите камеру, группу камер или сетку отображения, чтобы открыть.

Совет: Можно нажать и перетащить камеру, и создать таким образом персонализированный режим просмотра с разных устройств.

2. Скрыть список DVR-устройств/ камер: Нажмите на стрелку, чтобы скрыть/отобразить список DVR-устройств.


3. Alarms (Тревожные сигналы): Нажмите на панель тревожного сигнала, на экране отобразится список тревожных сигналов системы и событий, например, событий обнаружения движения.





Alarm Time	Group Name	Device Name	Channel	Alarm Type	Information
2013-05-21 14:10:27	DefaultGroup	DVR	Channel3	Motion Detection	Motion Begin
2013-05-21 14:10:24	DefaultGroup	DVR	Channel6	Motion Detection	Motion End
2013-05-21 14:10:24	DefaultGroup	DVR	Channel9	Motion Detection	Motion End
2013-05-21 14:10:05	DefaultGroup	DVR	Channel7	Motion Detection	Motion Begin
2013-05-21 14:10:05	DefaultGroup	DVR	Channel6	Motion Detection	Motion Begin
2013-05-21 14:09:59	DefaultGroup	DVR	Channel5	Motion Detection	Motion Begin









Motion Detection
  Video Exception
  Alarm I/O

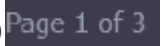
Рис. 5-10


4. Remove alarms (Удалить сигналы) : Нажмите, чтобы удалить все тревожные сигналы в списке.




5. Mute alarming sound (Включить беззвучный режим оповещения) : Нажмите, чтобы включить или выключить беззвучный режим. Настройте звук тревожного сигнала.

6. Панель инструментов Main View: 

- Full screen display (Полноэкранный просмотр) : Нажмите, чтобы включить полноэкранный просмотр и нажмите ESC, чтобы выйти из него.
- Selecting a layout (Выбор отображения) : Клавиша выбора многоканального режима
- Stop status display (Остановить отображение состояния) : Нажмите, чтобы остановить предпросмотр всех каналов.
- Screenshot (Скриншот) : Нажмите, чтобы сохранить скриншот текущего канала.
- Cut videos (Нарезка видео) : Нажмите, чтобы начать/остановить нарезку видео с выбранного канала.
- Previous/Next (Предыдущий/следующий) : Нажмите, чтобы перейти на предыдущую или следующую страницу.
- Sequence (Последовательность) : Нажмите, чтобы настроить режим последовательного переключения каналов.
- Audio (Аудио) : Включить/выключить аудио

7. Page (Страница)  Page 1 of 3: Когда открыто несколько камер, экран разбивается на несколько сегментов, чтобы создать многоэкранный режим, в результате происходит создание нескольких страниц. Номер текущей страницы и общее количество страниц отображаются в нижней части экрана.

8. Панель тревожных сигналов: 







-  Auto-hide : Нажмите, чтобы включить или отключить функцию автоматического скрытия панели тревожных сигналов.
-  Maximize the alarm panel: Увеличивает размер панели тревожных сигналов на странице вкладок.
-  Отображает или скрывает панель тревожных сигналов.

9. Camera Display: Выберите канал и поместите курсор на панель инструментов канала. Панель имеет следующие опции:



Нажмите канал, чтобы открыть панель.

Рис. 5-11

- Cut videos  : Нажмите, чтобы начать или остановить нарезку видео с выбранного канала.
- Screenshot  : Нажмите, чтобы сохранить скриншот текущего канала.
- PTZ  : Нажмите, чтобы осуществить управление PTZ-функциями. С м . р а з д е л [Управление PTZ функциями](#) для получения подробной информации.
- Stop Video  : Нажмите, чтобы остановить видео с текущего канала.
- Digital Zoom  : Нажмите, чтобы использовать функцию цифрового масштабирования.
- Color setting  : Откройте меню настройки цветов для текущей камеры.
- Mute  : Выключить/включить звук для текущего предпросмотра видео.

10. CPU status: Отображение использования CPU.

## 5.4 Использование нескольких окон или мониторов

Создайте несколько страниц вкладок для окон предпросмотра видео. Настройте окна предпросмотра видео так, как вам нужно (возможно открытие максимум 4 страниц вкладок).

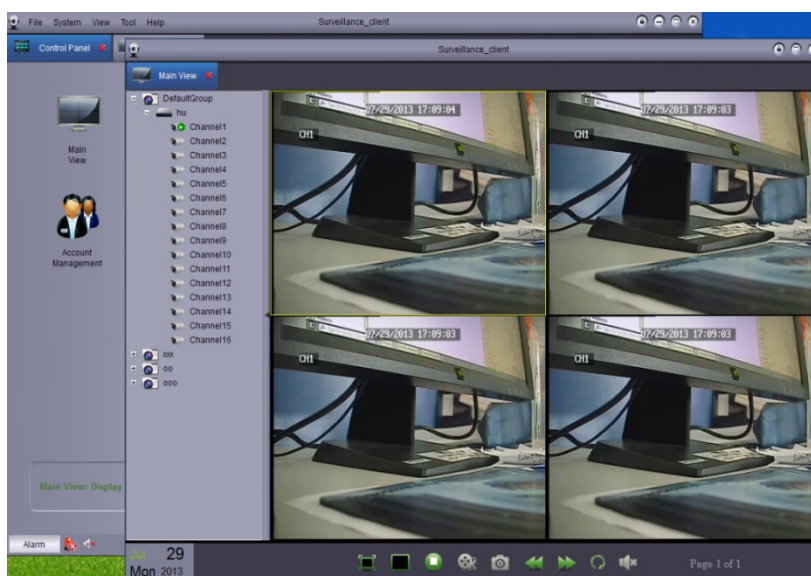
Откройте несколько окон : Нажмите предпросмотр страницы вкладки и перетащите ее из основного окна, чтобы создать второе окно просмотра.



Нажмите и перетащите ее из основного окна.

Рис. 5-11

Результат :




Открытие нескольких страниц вкладок. Можно просматривать разные видео с нескольких мониторов.

Рис. 5-12

## 5.5 Режим последовательного просмотра

Когда Sequence Mode (Режим последовательного просмотра) включен, окно основного просмотра работает в режиме автоматического последовательного воспроизведения на указанный период времени. Можно настроить режим последовательного просмотра для одного или для всех окон предварительного просмотра видео.

Использование режима последовательного просмотра :

1. Нажмите  , чтобы включить управление последовательным режимом просмотра.
2. Для использования Sequence Mode в текущем окне, нажмите Main View и выберите 'Independent' (Независимый) или 'Sync With Global' (Синхронизировать со Всеми), чтобы включить независимую последовательность для текущего окна или синхронизировать его с другими окнами на одинаковый временной интервал.

Нажмите 'Current Main View' (Текущий основной вид), чтобы использовать Sequence Mode для текущего окна.

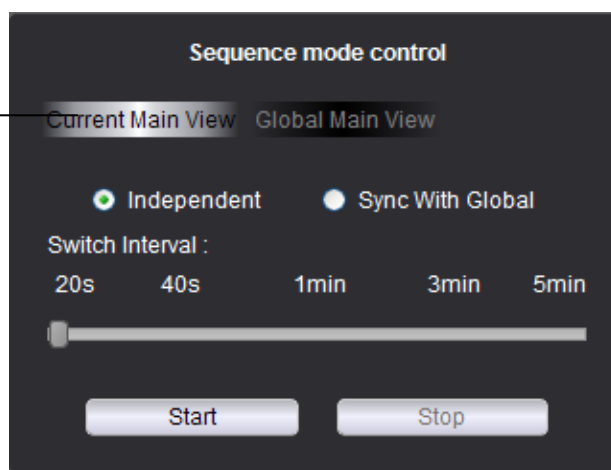


Рис. 5-13

Или для использования Sequence Mode во всех окнах, нажмите 'Global Main View' (Общий основной вид). Все окна основного просмотра, для которых выбран 'sync with global', будут работать в синхронизированном режиме последовательного воспроизведения. Если выбран пункт 'Force all main view synchronize with global' (Принудительная синхронизация всех основных просмотров с общим), для всех окон основного просмотра будет принудительно включен режим последовательного воспроизведения на одинаковый временной интервал.

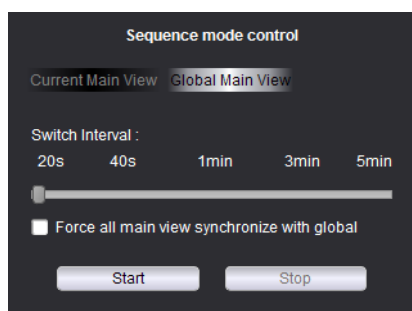


Рис. 5-14

Нажмите 'Current Main View', чтобы использовать Sequence Mode для всех окон.


3. Перемещайте регулятор для настройки Switch Interval (Интервал переключения) (продолжительность выдержки)
4. Нажмите, чтобы включить режим последовательного переключения каналов.

## 5.6 Управление PTZ-функциями

Если у вас есть PTZ-камера, используя программу, можно настроить удаленное управление.

Примечание: Перед началом удаленной работы с PTZ, убедитесь, что соответствующие параметры PTZ настроены на DVR-устройстве. Обратитесь к инструкции по использованию DVR-устройства, чтобы получить подробные сведения о настройках PTZ.

### Управление PTZ-камерой:

1. В Main View, поместите курсор на PTZ-камеру, отобразится панель инструментов. Нажмите  чтобы открыть управление PTZ-функциями.



Откройте управление PTZ

Рис. 5-15

### Управление PTZ-функциями

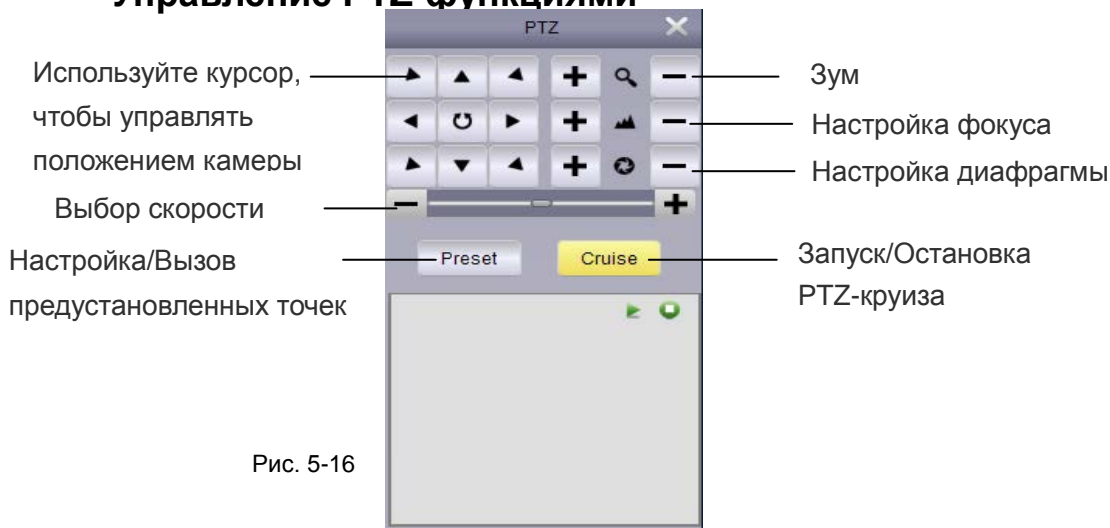


Рис. 5-16

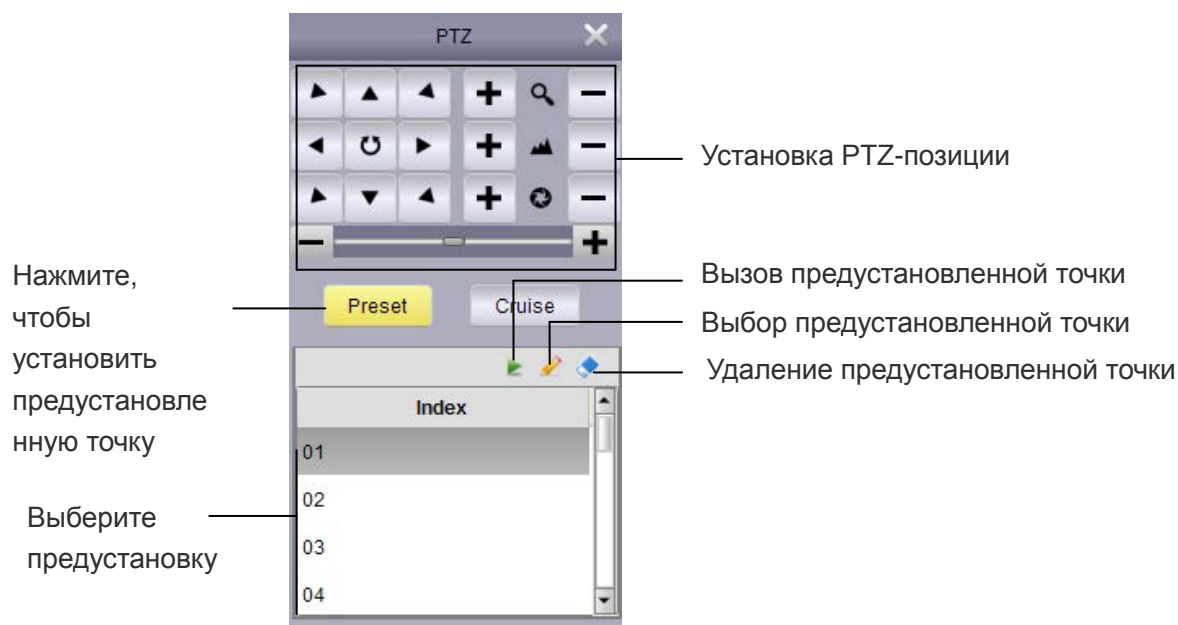




Рис. 5-17

### 5.3.1 PTZ-круиз

Когда PTZ-круиз включен, PTZ начнет перемещаться по сохраненным предустановленным точкам. Укажите больше двух предустановленных точек, после этого можно включать круиз.

Запуск/Остановка PTZ-круиза.

1. Нажмите Cruise (Круиз).
2. Нажмите  , чтобы запустить PTZ-круиз и нажмите  , чтобы остановить PTZ-круиз.

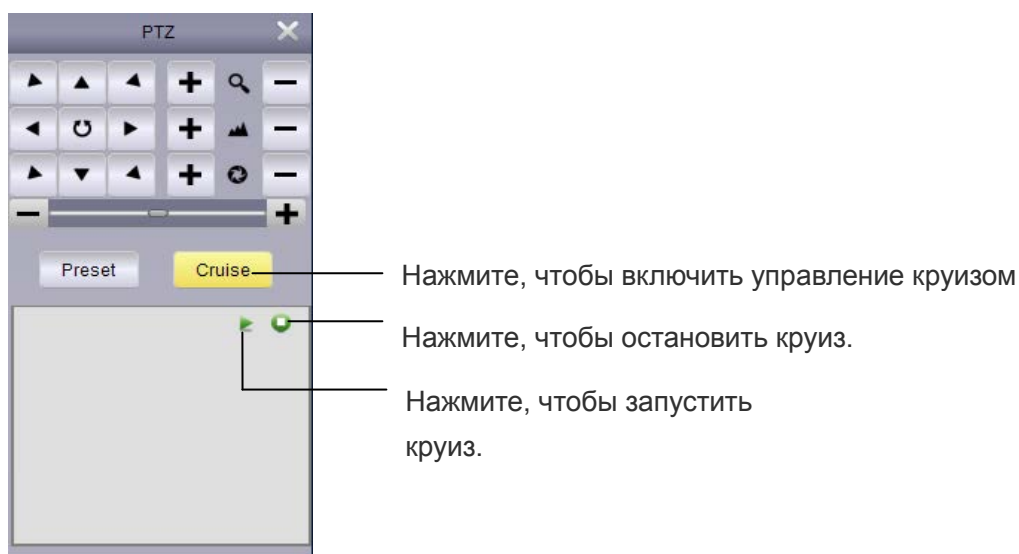


Рис. 5-18



## 6. Удаленное воспроизведение

У пользователя есть возможность проигрывать аудио и видео записи устройства на компьютере при помощи удаленного воспроизведения.

Remote Playback (Удаленное воспроизведение):



на панели управления.

1. Нажмите на управление удаленным воспроизведением
2. Выберите видео канал для удаленного воспроизведения.
3. Можно воспроизводить 4 канала одновременно.
4. Выберите воспроизведение в календаре. Значок красного треугольника означает, что есть видео на данное число.
5. Нажмите Search (Поиск) для отображения текущих видео устройств.
6. Нажмите  для воспроизведения выбранного события.
7. Нажмите  выбора времени воспроизведения на временной шкале.

Выбор камеры для воспроизведения

Выбор даты в календаре



Нажмите Start для воспроизведения

Нажмите на временную шкалу для выбора времени

## 6.1 Управление удаленным воспроизведением

Выберите DVR/Группу камер

Выберите Camera Playback

Выберите File

Включите SynchronousPlayback (Синхронное воспроизведение)

Выберите Playing Date (Дату воспроизведения)

Поиск видео

Предыдущий период

Нажмите, чтобы выбрать время воспроизведения

Загрузить

Перемещение вправо

Увеличить время

Уменьшить временной период

Увеличить/уменьшить масштаб

Скриншот

Нарезка

Беззвучн

Воспроизведение

Пауза

Стоп

Замедленное

Быстрая перемотка вперед

Шаг вперед

Увеличить/уменьшить масштаб

Скриншот

Нарезка

Беззвучн

Воспроизведение

Пауза

Стоп

Замедленное

Быстрая

Полноэкранный режим

сегментом

Многоэкранный режим с 4 сегментами

Многоэкранный режим с 1 сегментом

Беззвучный



## 6.2 Загрузка видео-файлов

Можно удаленно загрузить DVR видео файлы.

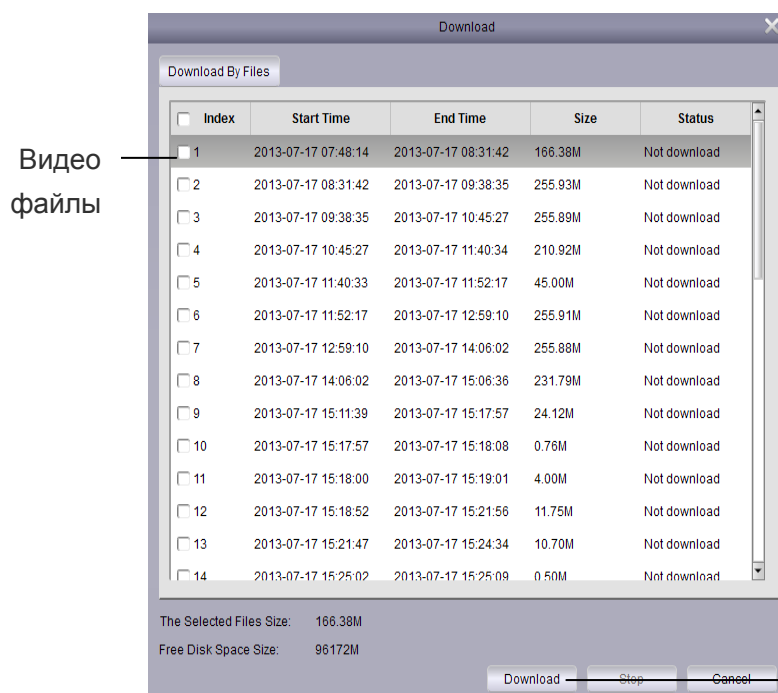
Загрузка видео файлов :

1. Поместите курсор на видео и нажмите , чтобы открыть меню загрузки.



Нажмите, чтобы открыть меню

2. Выберите файл и нажмите Download (Загрузка). Через пару секунд начнется загрузка.

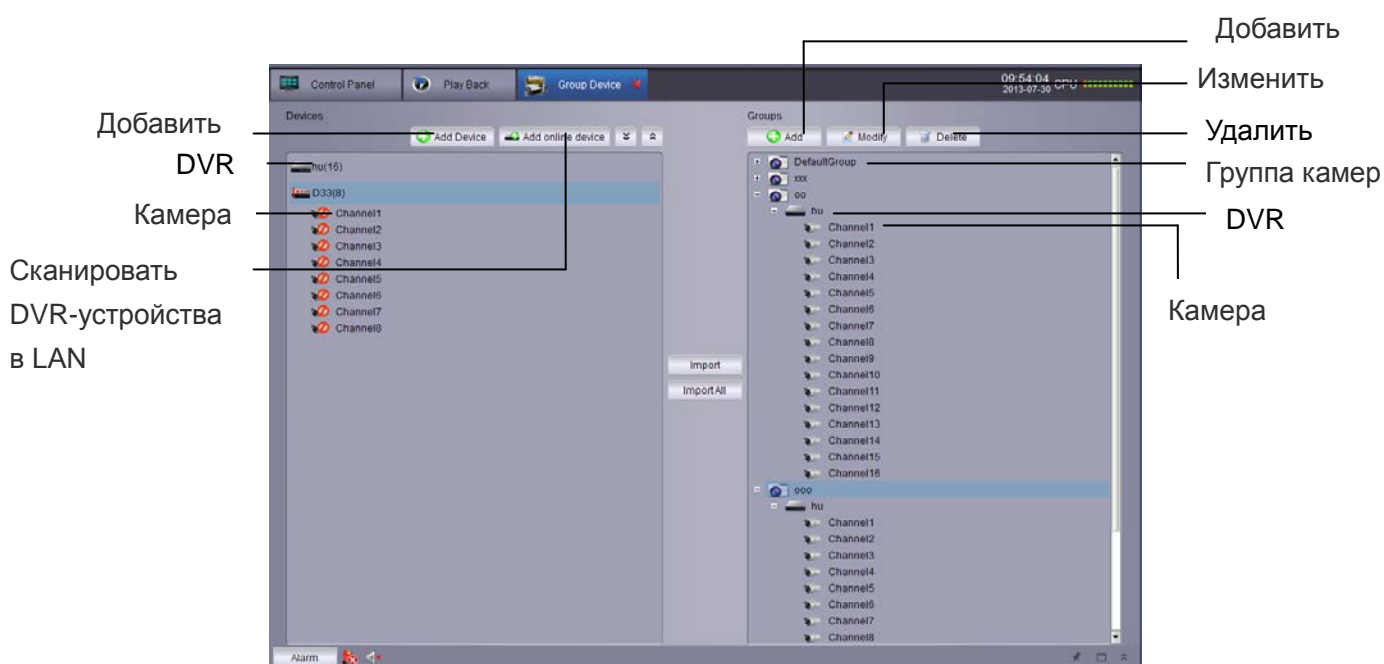


Формат видео файлов - .264. В Optimus client установлен внутренний [Видео плеер](#). Для конвертации формата .264 в AVI, используйте AVIGenerator с диска в комплекте поставки.

## 7. Управление группой устройств

Меню Group Device Management Menu (Меню управления группой устройств) используется для управления DVR-устройством и группой камер.


Панель устройств, расположенная слева, позволяет добавлять, изменять, удалять и удаленно управлять устройством. Можно настроить группу камер через панель групп, расположенную справа. Импортируйте каналы с панели устройств на панель групп, чтобы иметь доступ к видео или воспроизведению. Вы можете выбрать разные каналы с различных устройств и добавить их в группу. По умолчанию создается defaultgroup. При необходимости, можно создать новую группу.



### 7.1 Изменить информацию о DVR-устройстве

Пользователь может изменить имя DVR-устройства или удалить устройство или камеру из группы.

Изменение информации о DVR-устройстве :

1. В списке устройств, нажмите левой клавишей на DVR-устройство, которое вы хотите изменить и затем нажмите  .




Нажмите для выбора устройства.

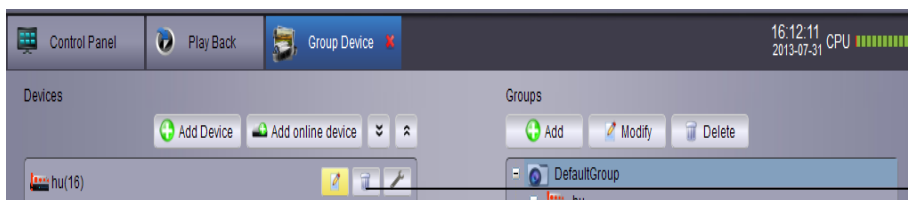
2. Измените информацию о DVR-устройстве и выполните сохранение.

## 7.2 Удалить устройство

Устройство можно удалить из Optimus client.

Удаление устройства:

Нажмите для выбора устройства, которое необходимо удалить, а затем нажмите  и сохраните, чтобы удалить устройство.




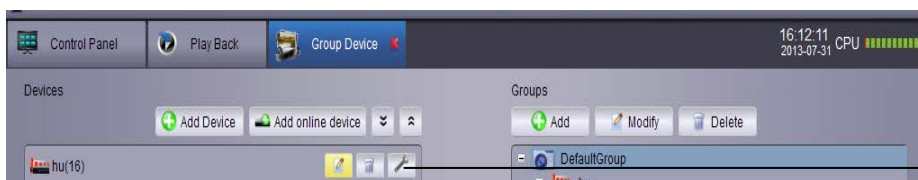
Нажмите устройство, которое необходимо удалить

## 7.3 Удаленная настройка устройства

Можно удаленно настроить параметры устройства через программу.

Удаленная настройка устройства:

- Нажмите  для установки параметров. Обратитесь к инструкции по использованию для получения подробной информации.



Нажмите для настройки параметров устройства.

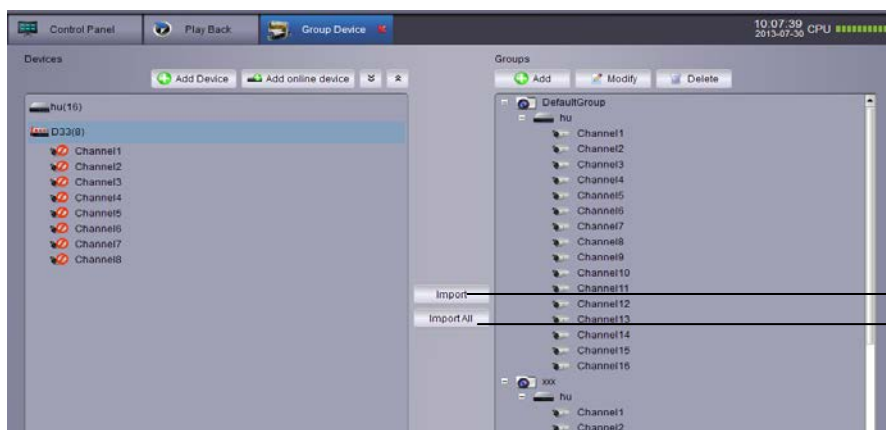
## 7.4 Создание группы

1. Нажмите Add (Добавить). Введите персонализированное наименование, а затем нажмите Yes для подтверждения.



Нажмите Add

2. Импортируйте DVR-канал в группу. Выберите DVR-устройство или камеру, которые необходимо импортировать, в списке слева, чтобы выполнить их импорт в выбранную группу.



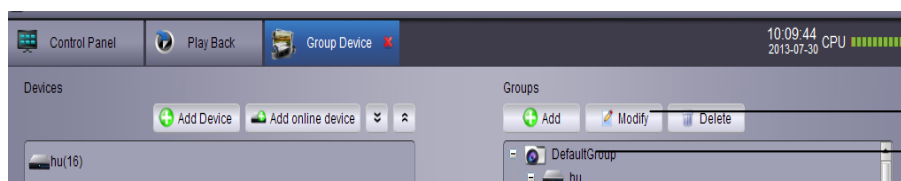
Импорт  
выбранной  
камеры

Импорт всех каналов  
DVR-устройства в  
группу.

## 7.5 Изменение группы

Измените название группы/ удалите DVR-устройство или камеру из группы.

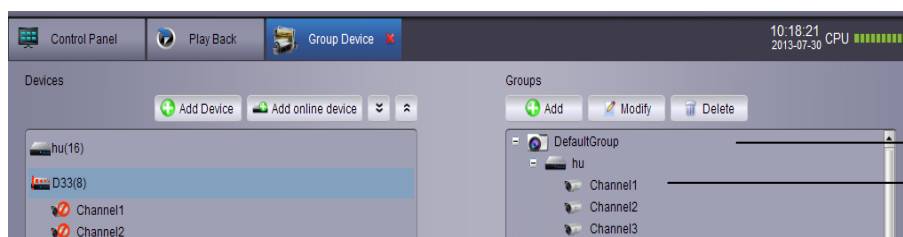
1. Нажмите на название группы, а затем нажмите Modify (Изменить). Введите изменяемое название во всплывающем окне и сохраните, нажав Yes.



Нажмите Modify

Нажмите Group

3. Нажмите на название DVR-устройства/камеры, а затем нажмите Modify. Введите изменяемое название во всплывающем окне и сохраните, нажав Yes.

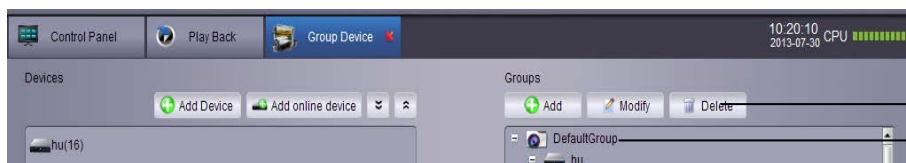


Нажмите на камеру  
Нажмите Modify

## 7.6 Удаление группы

Удаление названия группы/DVR-устройства/камеры

1. Нажмите на группу/DVR-устройство/камеру.
2. Нажмите Delete (Удалить), а затем нажмите Yes для подтверждения.



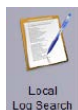
Нажмите  
Нажмите на группу камер

- Нажмите на группу камер, затем нажмите Delete. Нажмите Yes для подтверждения.

## 8. Поиск локальных логов

‘Local Log Search’ (Поиск локальных логов) выполняет поиск логов Optimus client. По умолчанию выполняется поиск логов, созданных в течение недели. Пользователь может указать срок хранения логов, равный одному месяцу. См. настройки системы для получения подробной информации.

Поиск логов :



1. Нажмите Local Log Search на панели управления.

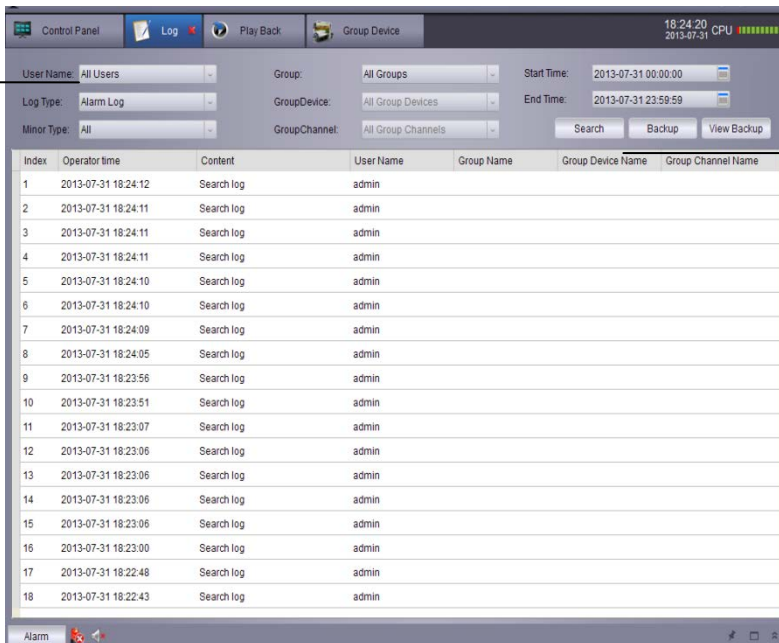
2. Установите следующие условия поиска:

- User Name (Имя пользователя): Выберите ‘All Users’ для поиска логов, созданных всеми пользователями, или выберите ‘Specific User’ для просмотра логов конкретного пользователя.
- Log Type (Тип лога): Alarm log записывает тревожные сигналы при обнаружении движения и аварийные сигналы системы. Operation log записывает изменения в настройках или доступ системных пользователей в системные логи (такие как вход в/выход из системы)

- All Type (Все типы): Выберите для поиска логов всех типов или конкретного типа.
- Group (Группа): Выберите DVR-устройство или группу камер, чтобы выполнить поиск необходимых логов, или выберите All Groups (Все группы), для поиска логов всех DVR-устройств и групп камер.
- Start Time/End Time: Выберите время начала и окончания поиска.

3. Нажмите Search (Поиск), все логи, удовлетворяющие условиям поиска, появятся в списке.

Установите  
параметры  
поиска



The screenshot shows the 'Log' section of the software interface. At the top, there are navigation tabs: 'Control Panel', 'Log', 'Play Back', and 'Group Device'. The 'Log' tab is active. Below the tabs, there are several dropdown menus for search criteria: 'User Name' (All Users), 'Group' (All Groups), 'Log Type' (Alarm Log), 'Group Device' (All Group Devices), 'Minor Type' (All), and 'Group Channel' (All Group Channels). There are also input fields for 'Start Time' (2013-07-31 00:00:00) and 'End Time' (2013-07-31 23:59:59). Below these fields are three buttons: 'Search', 'Backup', and 'View Backup'. The 'Search' button is highlighted. Below the search area is a table with the following columns: Index, Operator time, Content, User Name, Group Name, Group Device Name, and Group Channel Name. The table contains 18 rows of search log entries, all with 'Search log' as the content and 'admin' as the user name. The operator times range from 2013-07-31 18:24:12 down to 18:22:43. At the bottom left of the interface, there is an 'Alarm' icon and a status bar.

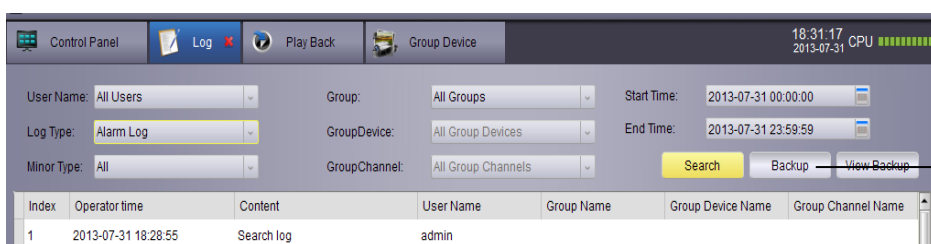
Нажмите Search  
(Поиск)

## Логи резервного копирования

У пользователя есть возможность создать резервную копию результатов поиска логов на жестком диске или просмотреть логи резервного копирования.

Создание резервной копии логов:

1. Найдите лог, выполнив описанные ранее шаги.
2. Нажмите Backup (Резервное копирование)

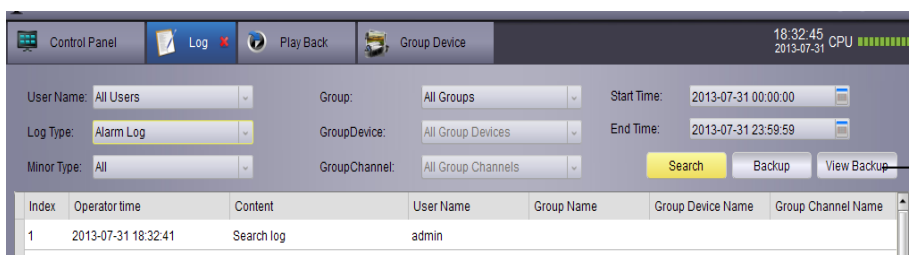


Нажмите Backup

3. Выберите папку и введите название файла, затем нажмите Save (Сохранить).

Откройте сохраненный файл лога :

1. Нажмите, чтобы просмотреть резервную копию.



Нажмите на View Backup (Просмотр резервной копии), и откройте сохраненные файлы логов.

1. Выберите файл логов и нажмите Open (Открыть).

## 9. Управление аккаунтом

Пользователь может использовать меню Account Management (Управление аккаунтом) для создания аккаунта пользователя Optimus client.

Программа-клиент имеет следующие типы пользователей:

- **Admin** : при первом запуске программы-клиента, admin является пользователем по умолчанию. Администратор обладает привилегией управлять программой-клиентом и удаленно настраивать параметры DVR-устройства. Администратор может добавлять, изменять или удалять аккаунты других пользователей.
- **User** : Стандартный аккаунт пользователя. Привилегии пользователя назначаются администратором. Пользователь не может изменить настройки программы или изменить аккаунт другого пользователя. Пользователь может изменить свой пароль.

### Открыть управление аккаунтом :

- Нажмите Account Management на панели управления.



### 9.1 Активация пароля для аккаунта администратора

Поле с паролем для аккаунта администратора по умолчанию не заполнено. Для входа в Optimus client не требуется ввода пароля. Если пароль настроен для аккаунта администратора, оператору необходимо ввести пароль, чтобы войти в программу-клиент.


Создайте пароль для аккаунта администратора.

1. Для входа через аккаунт администратора, нажмите на аккаунт администратора, затем нажмите Modify (Изменить).

Нажмите Modify  
Нажмите User  
Name (Имя  
пользователя)



2. Введите пароль для аккаунта администратора, затем введите его еще раз для подтверждения.
3. Нажмите Save, чтобы сохранить пароль.

Примечание: Нажмите  чтобы заблокировать Optimus client, и пользователь должен будет ввести пароль для администратора. Или пользователь может нажать System (Система) > Change

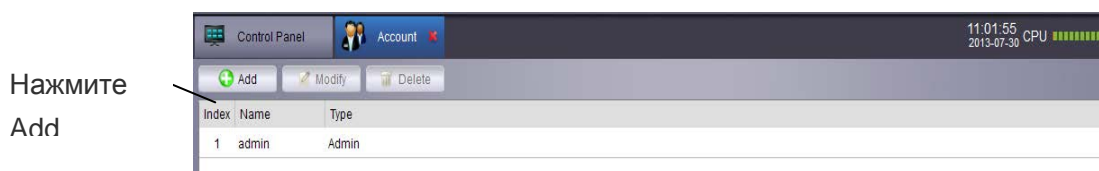


user (Сменить пользователя), чтобы использовать аккаунт другого пользователя для входа в систему. Учитывайте, что аккаунт администратора не выходит из системы, до тех пор, пока в систему не зайдет другой пользователь.

## 9.2 Добавление аккаунта пользователя

Примечание: Только администратор имеет возможность создавать аккаунт для нового пользователя.

1. Нажмите Add (Добавить).

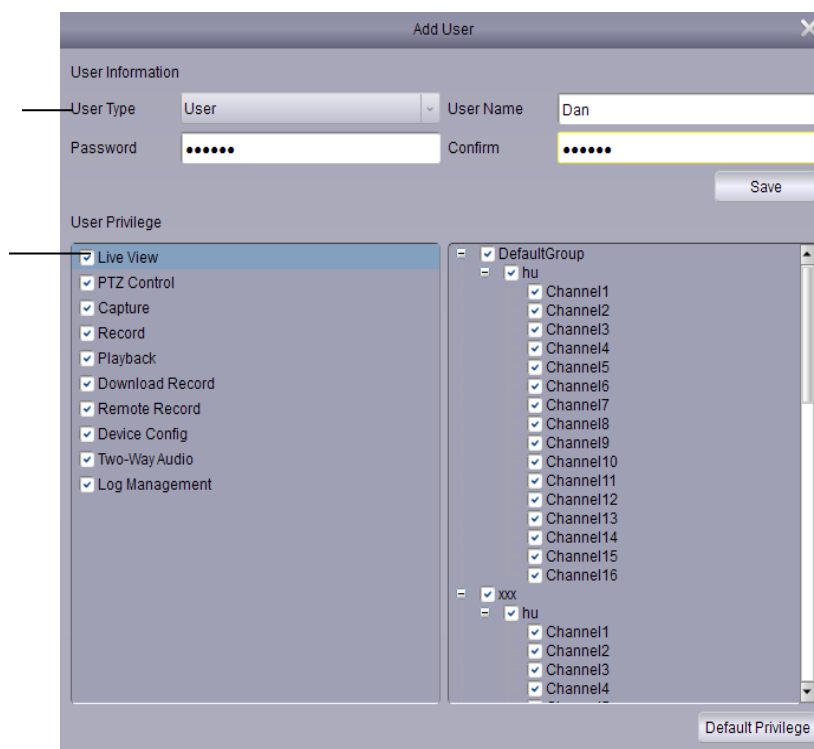


2. Настройка:

- Введите пароль для аккаунта пользователя, затем введите его еще раз для подтверждения.
- Выберите привилегии для аккаунта пользователя в нижней части экрана.

Установите User Type (Тип пользователя) и Password (Пароль)

Выберите User Privilege (Привилегии пользователя)



2. Нажмите Save (Сохранить), чтобы создать аккаунт пользователя.

## 9.3 Изменение аккаунта пользователя

1. Нажмите на аккаунт, который необходимо изменить и нажмите Modify (Изменить).

Нажмите  
Modify  
Нажмите на  
пользовате  
ля



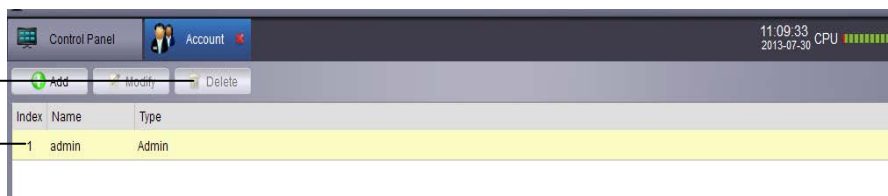
2. Отредактируйте настройки и привилегии обычных пользователей и нажмите Save.

Примечание: Обычные пользователи могут изменять только свои пароли, тогда как администратор может изменить пароль или привилегии любых пользователей.

## 9.4 Удаление пользователя

- Нажмите на пользователя, которого вы хотите удалить, нажмите Delete (Удалить), а затем Yes для подтверждения.

Нажмите Delete  
Нажмите на  
пользователя




Примечание: Только администратор может удалить обычного пользователя.

## 10. Работа с файлами

Используйте file management (работа с файлами) для просмотра локальных видео и скриншотов.

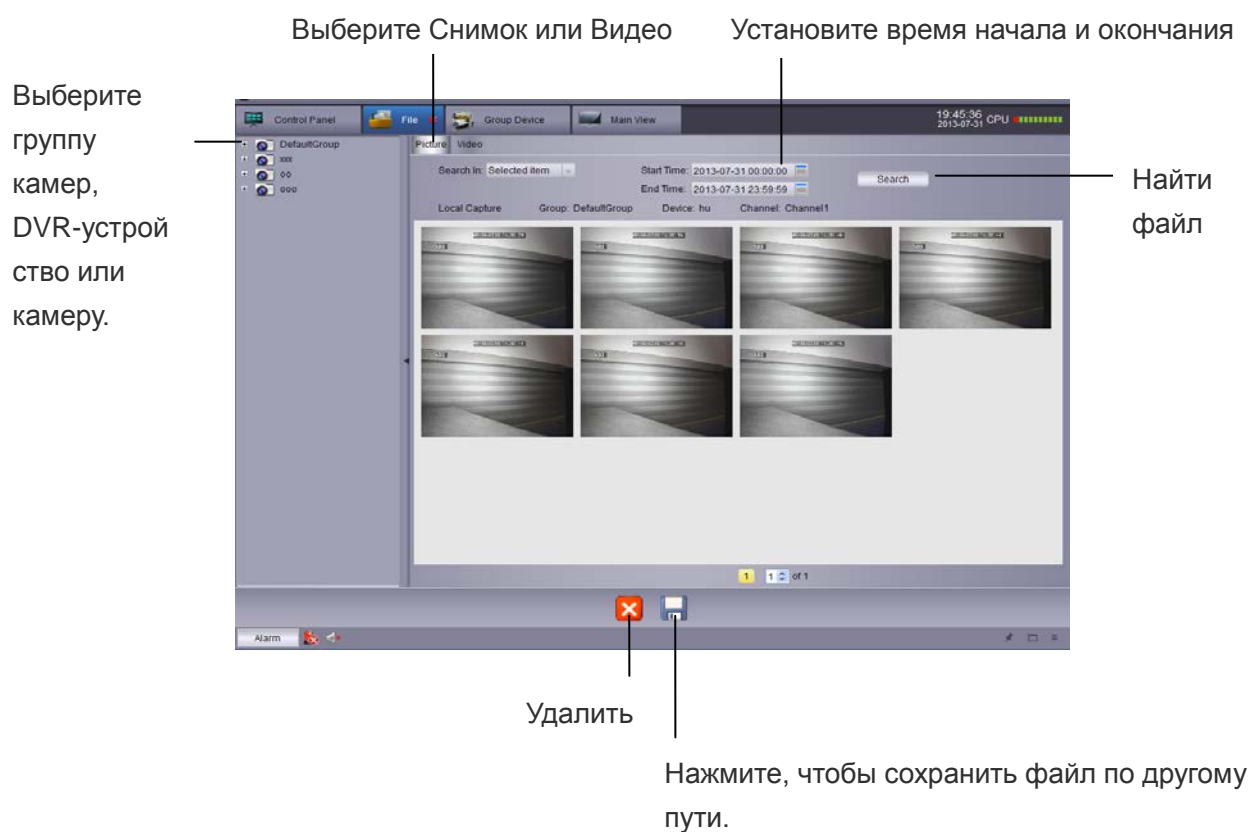
Использование управления файлами :

1. Нажмите file management  на панели управления.
2. Выберите камеру или DVR-устройство, которое необходимо найти в левой части экрана.
3. Нажмите Видео, чтобы вручную найти видео, или нажмите Снимок, чтобы найти скриншот.

4. Установите время начала и окончания. Временной период для нарезки видео и изображений применяется только для записи исходных видео, но не для сохранения файлов.

5. Нажмите Поиск для поиска файлов.

6. Нажмите дважды, чтобы открыть файлы или нажмите на кнопку внизу экрана, чтобы удалить или сохранить файлы на вашем компьютере.

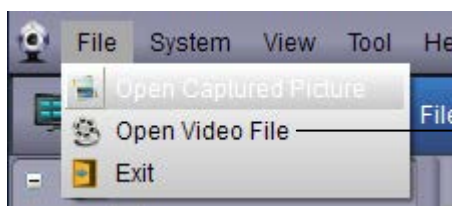


## 11. Видеоплеер

Видеоплеер может проигрывать загруженные файлы/ видео из нарезки / локальных видео файлов.

### 11.1 Воспроизведение загруженных файлов/ видео из нарезки / локальных видео файлов

1. Нажмите File (Файл) >Open Video File (Открыть видео файл). Откроется видеоплеер.



Нажмите File>Open Video File

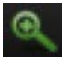
2. Нажмите  и выберите видео файл, нажмите Open, чтобы воспроизвести видео файл.



Нажмите, чтобы открыть видеофайл.

## 11.2 Управление воспроизведением видео



- Zoom in: нажмите  , затем нажмите и перетащите на изображение, затем нажмите еще раз, чтобы увеличить масштаб.

## 12. Настройка системы

Настройка системы используется для настройки Optimus client.

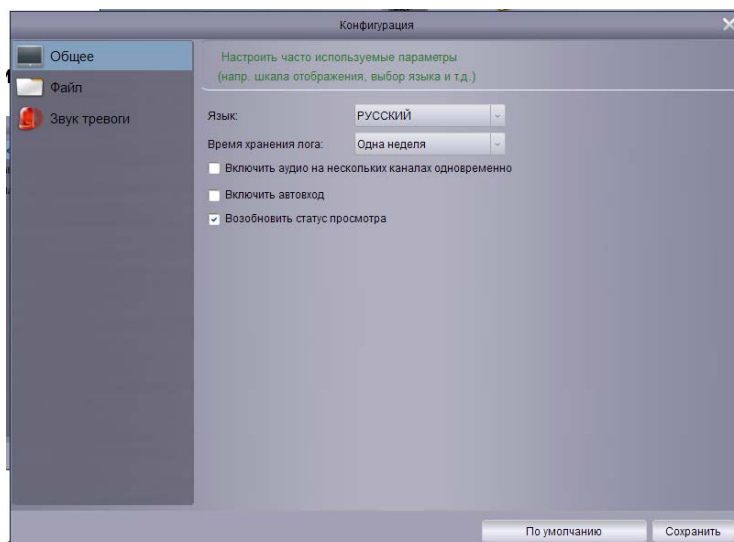
Настройка системы:

- Нажмите system configuration (настройка системы)



на панели управления.

## 12.1 Общие настройки



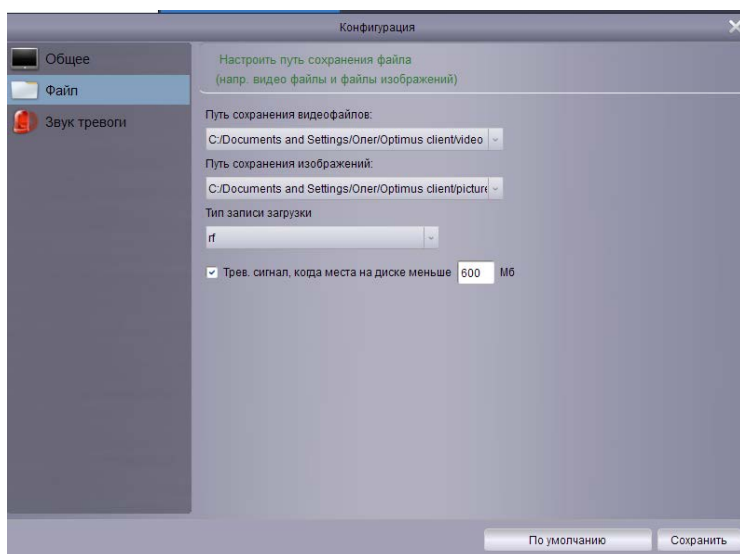
Установите общие настройки:

### 1. Настройка:

- Language (Язык): Выберите язык.
- Log Keeping Time (Период хранения логов): Одна неделя/Пол-месяца/Один месяц.
- Enable audio on multiple channels simultaneously (Включить одновременно аудио или несколько каналов): Включает многоканальный аудио выход или воспроизведение многоканального аудио.
- Enable auto-login (Включить автоматический вход): Осуществляет автоматический вход в систему без ввода аккаунта и пароля.
- Resume Live View Status (Возобновить состояние режима реального времени): Открывает программу и последнее состояние режима реального времени начнет воспроизводиться автоматически.

2. Нажмите Save, чтобы сохранить ваши изменения.

## 12.2 Файл



Установите путь сохранения файлов (видео файлов и файлов изображения)

Можно установить сообщения-предупреждения. Когда дискового пространства для сохранения файлов будет меньше, чем установленного пространства, появится предупреждение. По умолчанию установлено 600 Мб.

Настройте папку для сохранения файлов :

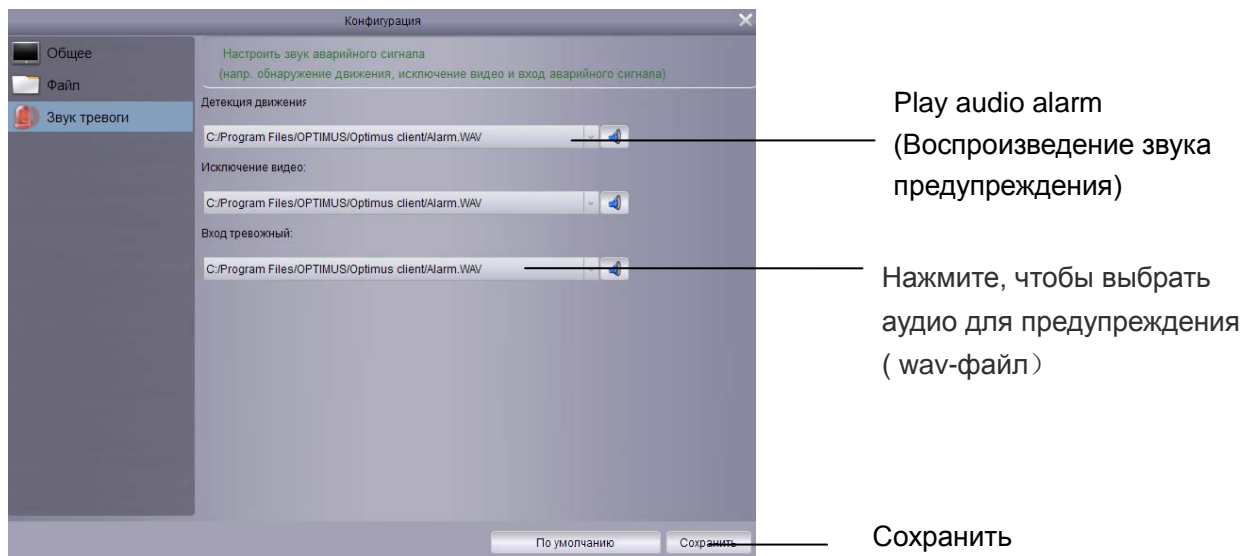
1. Нажмите и выберите соответствующую папку.
2. Нажмите Save, чтобы сохранить ваши изменения.

Установите предупреждение для случаев, когда дискового пространства недостаточно :

Предупреждение отобразится, если дискового пространства недостаточно. Когда дискового пространства для сохранения будет меньше, чем установленного пространства, появится предупреждение. Минимальное значение - 500 Мб.

## 12.3 Сигнал предупреждения

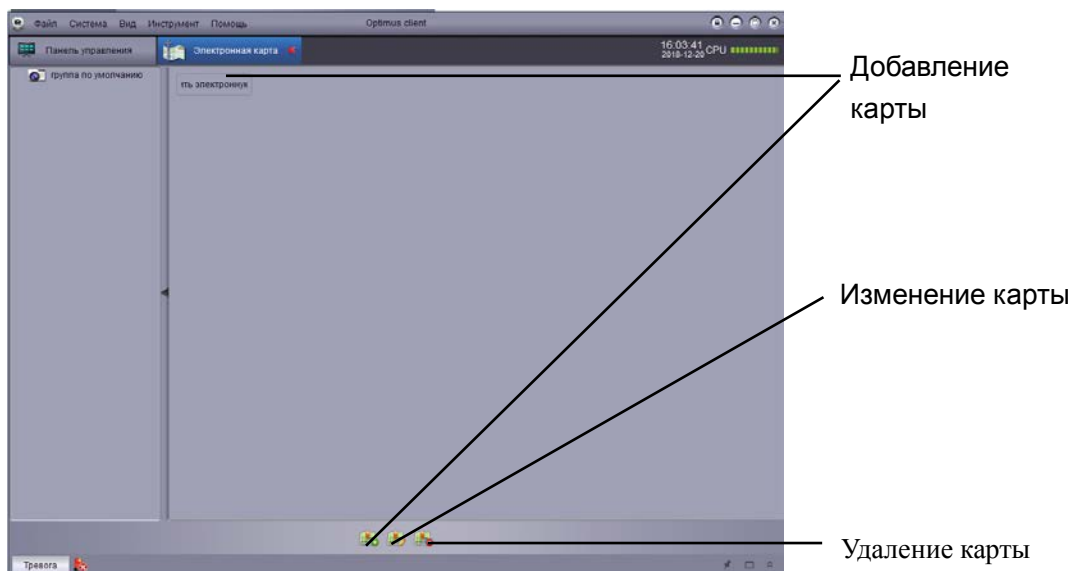
Звук тревоги: Позволяет выполнить настройку сигнала предупреждения. Можно использовать любой WAV-файл для сигнала предупреждения.



## 13. Карта

### 13.1 Добавление Карты

1 Добавить, изменить и удалить Карту.

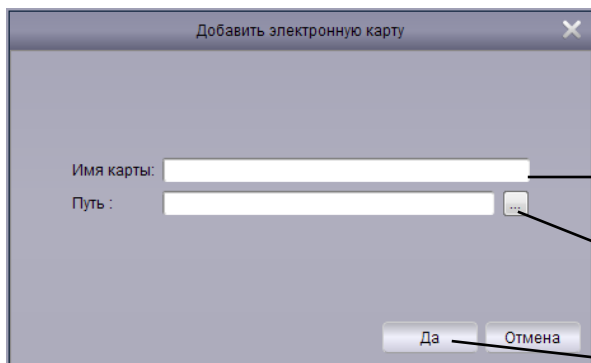


2 Нажмите “Добавить” для добавления карты

3 Выберите карту, которую необходимо изменить, и нажмите Modify (для изменения названия и пути карты)

4 Выберите карту, которую необходимо удалить, и нажмите Delete

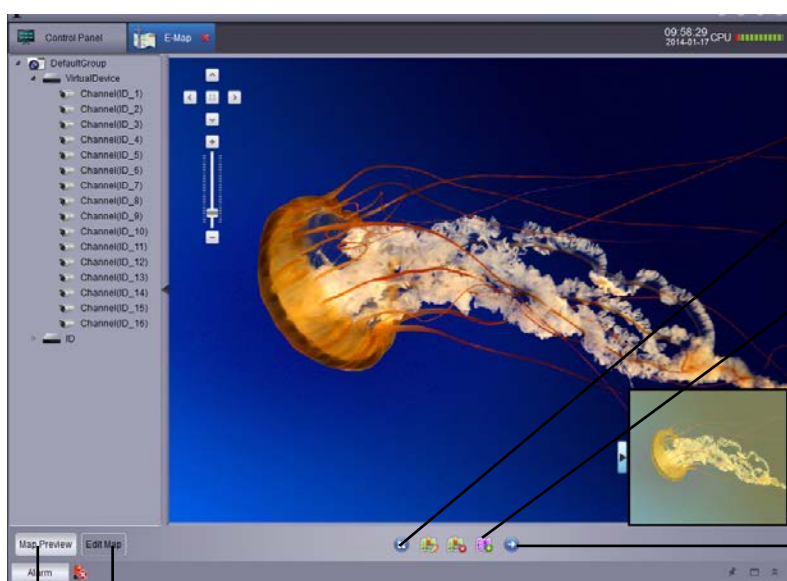




Название карты

Добавить путь

Нажмите Да для подтверждения



Вернуться к предпросмотру

Хот-спот

Вперед

Предпросмотр карты

Предпросмотр карты

## 14. Локальное воспроизведение

### 14.1 Локальное воспроизведение

Выберите  
DVR/Группу камер

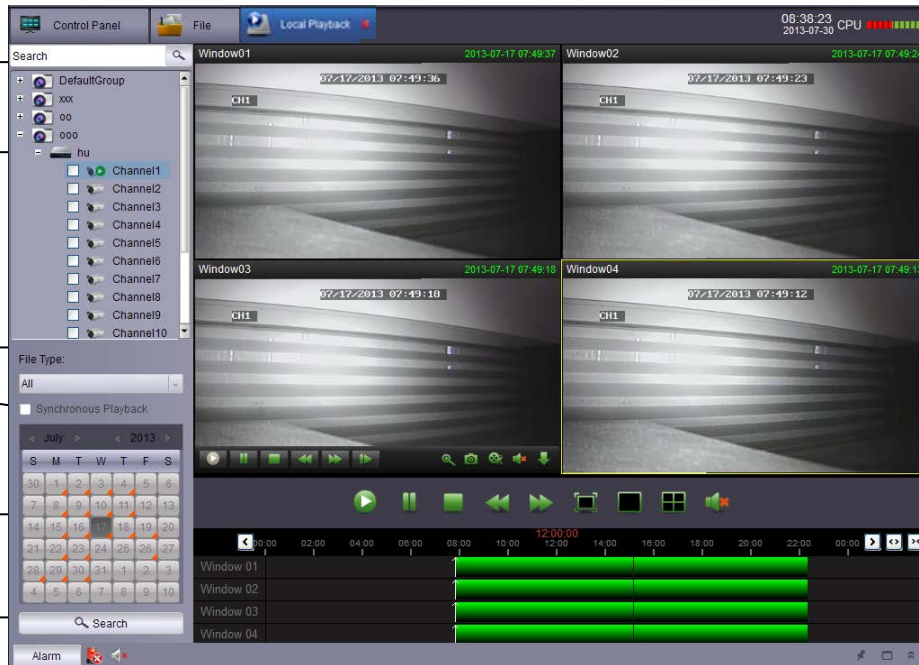
Выберите камеру  
(Воспроизведение  
камеры)

Выберите тип  
Включите

SynchronousPlayback  
(Синхронное  
воспроизведение)

Выберите дату  
воспроизведения)

Поиск видео



Предыдущий  
период

Нажмите для выбора  
времени воспроизведения

Переме  
щение  
вправо  
Увеличить  
время

Уменьшить временной  
период



Воспроизведение

Пауза

Стоп

Замедленное

Быстрая перемотка вперед

Шаг вперед

Увеличить/уменьшить  
масштаб

Скриншот

Нарезка

Беззвучный  
Загрузить



Воспроизведение

Пауза

Стоп

Замедленное

Быстрая

Полноэкранный режим

с 1 сегментом

Многоэкранный режим

с 4 сегментами

Многоэкранный режим

Беззвучный

## 15. Локальная запись

### 15.1 Расписание записи

- 1 Выберите целую группу устройств или выберите канал
- 2 Выберите стратегию 0 в списке стратегий (можно создать новую персонализированную стратегию)
- 3 Выберите время записи (5-60 минут)
- 4 Выберите тип потока (под-поток и основной поток)
- 5 Выберите ежедневно или один день или дни
- 6 Выберите время записи (по временному периоду)
- 7 Нажмите Сохранить

### 15.2 Настройка записи

Index	VideoSavePath	TotalSize(GB)	FreeSize(GB)
1	D:/localRecordFile/	20.529	2.952
2	E:/localRecordFile/	20.518	4.423
3	F:/localRecordFile/	20.518	16.686
4	G:/localRecordFile/	188.401	159.960
5	H:/localRecordFile/	20.518	16.634
6	I:/localRecordFile/	97.679	42.516

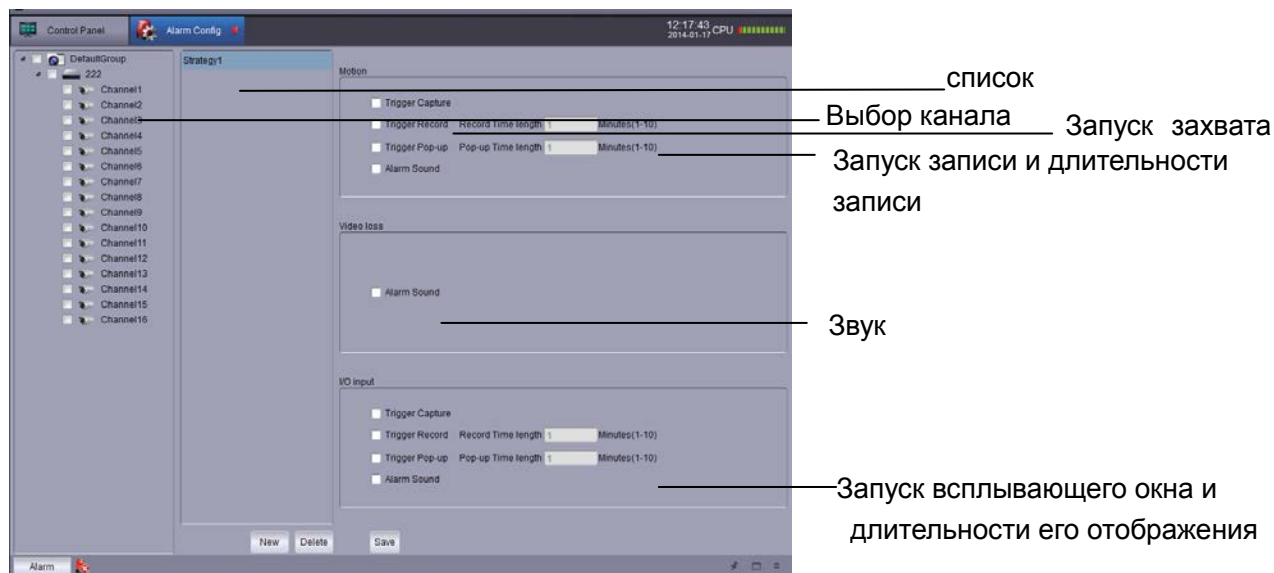
Index	GroupName	DeviceName	ChannelName	DeviceIp	Channel Num	Record Stream	Exped Status	Record status
1	DefaultGroup	222	Channel1	125.89.62.181	1	Sub Stream	Record Stop	Recording Stop
2	DefaultGroup	222	Channel2	125.89.62.181	2	Sub Stream	Record Stop	Recording Stop
3	DefaultGroup	222	Channel3	125.89.62.181	3	Sub Stream	Record Stop	Recording Stop
4	DefaultGroup	222	Channel4	125.89.62.181	4	Sub Stream	Record Stop	Recording Stop
5	DefaultGroup	222	Channel5	125.89.62.181	5	Sub Stream	Record Stop	Recording Stop
6	DefaultGroup	222	Channel6	125.89.62.181	6	Sub Stream	Record Stop	Recording Stop
7	DefaultGroup	222	Channel7	125.89.62.181	7	Sub Stream	Record Stop	Recording Stop

- 1 Выберите диск записи (Выберите циклическую запись и длительность при необходимости)
- 2 Сохраните букву диска

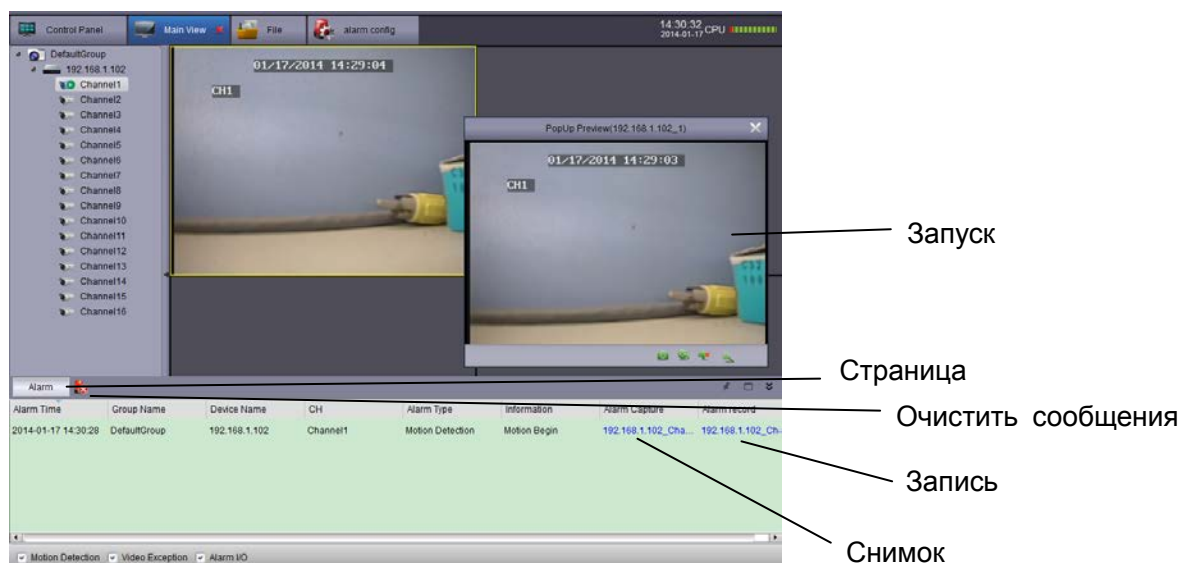
- 3 Выберите канал записи
- 4 Начните или остановите запись

## 16. Настройка тревожного сигнала

### 16.1 Настройка тревожного сигнала



- 1 Alarm type (Тип тревожного сигнала): обнаружение движения, потеря видеосигнала, входящий/исходящий тревожный сигнал
- 2 Выберите каналы записи тревожного сигнала (один канал, несколько каналов и выбрать все)
- 3 Выберите захват
- 4 Выберите запуск записи и длительности записи
- 5 Выберите запуск всплывающего окна и длительности его отображения
- 6 Выберите звук тревожного сигнала



**Все права защищены. Воспроизведение информации запрещено.**

1. Никто не может копировать, распространять, перезаписывать или сохранять содержимое инструкции, описывающей работу продукта, в поисковой системе или переводить содержимое на другие языки каким бы то ни было способом без письменного разрешения.

2. Спецификация на продукт или информация, указанная в инструкции пользователя, носят информационный характер. Содержащаяся информация может быть обновлена в любое время без предварительного предупреждения. Компания не несет никакой ответственности за ошибки в содержимом инструкции пользователя, как на уровне аппаратного обеспечения, так и на уровне программного обеспечения.

3. Компания не несет никакой ответственности за любые повреждения, вызванные неправильным использованием продукта.

4. Названия продуктов, указанные в инструкции пользователя, носят информационный характер. Названия могут быть торговыми знаками или защищены авторским правом других компаний.

5. Цветовая схема продукта, поставляемого в пакете, может отличаться от цветовой схемы на упаковке. Изображения носят информационный характер. Техническая спецификация может быть изменена без предварительного уведомления. Поставляемое дополнительное оборудование может различаться у разных поставщиков. Обратитесь за консультацией к вашему агенту.